

Reporte de Sustentabilidad



Grupo Molino Chacabuco

Período del Reporte:
01/07/2023 al
30/06/2024



1. Acerca de Grupo Molino Chacabuco

Mensajes de bienvenida, compromisos asumidos y visión de sostenibilidad

Historia y perfil de la empresa

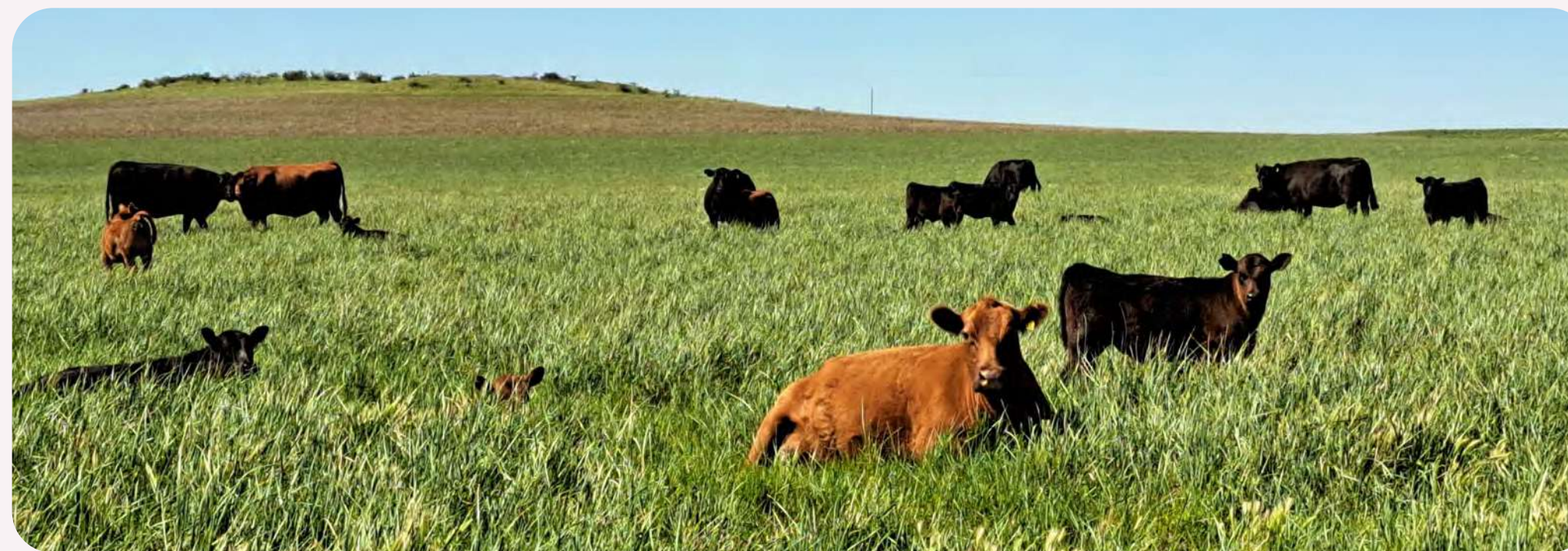
Hitos

Misión, Visión y Valores

Gobernanza y Ética

Pág. 2

Grupo Molino Chacabuco es una compañía de más de 100 años dedicada a elaborar y comercializar alimentos de calidad para personas y mascotas, que a través de la mejora continua de todo lo que hacemos, busca ser día a día una empresa más competitiva, sostenible y con cuidado por el medioambiente. Nuestra trayectoria nos ha enseñado que para perdurar y crecer debemos estar enfocados en el cumplimiento del compromiso asumido.



Presentación de nuestro Gerente General

Es un honor presentar el primer Reporte de Sostenibilidad del Grupo Molino Chacabuco, un documento que refleja el camino recorrido con dedicación y compromiso, y que pone en valor nuestra estrategia basada en la sustentabilidad en sus dimensiones social, ambiental y económica. Elaborado en alineación con los estándares internacionales del Global Reporting Initiative (GRI), este informe marca un hito en nuestra historia de más de un siglo de trayectoria.

En este período comprendido entre el 1° de julio de 2023 y el 30 de junio de 2024, hemos profundizado nuestra mirada integral, reconociendo la importancia de nuestro impacto en las comunidades, el ambiente y la economía. Nos enfrentamos a un contexto complejo y desafiante que nos exige ser flexibles, adaptarnos y mantener nuestra mirada puesta en el cliente como centro de nuestras acciones.

El contenido de este informe es un testimonio del compromiso y la pasión de cada uno de nuestros accionistas, colaboradores y socios estratégicos, cuyo esfuerzo nos impulsa a superar los desafíos diarios. Su confianza nos permite seguir consolidando un modelo de negocio basado en la calidad, la innovación y la rentabilidad sostenible.

La sostenibilidad es una estrategia y, sobre todo, una responsabilidad compartida que demanda acción constante. En este informe encontrarán nuestras metas concretas para optimizar el uso de los recursos y fortalecer nuestro impacto social. Estos logros no serían posibles sin la adaptabilidad que caracteriza a nuestro equipo y la visión compartida de alimentar un futuro mejor.

Quiero expresar mi más profundo agradecimiento a quienes han sido y seguirán siendo clave en

este camino: nuestros accionistas, colaboradores, clientes y todos aquellos que forman parte de nuestra cadena de valor. Su retroalimentación es invaluable para continuar mejorando y avanzando hacia un futuro sostenible.

Invito a todos a recorrer este reporte y ser parte activa de nuestro propósito.

Sigamos trabajando juntos y enfocados, con compromiso y pasión y una visión clara, para enfrentar los desafíos y construir un mundo más sostenible.

Atentamente,



Gerente General
Tomás Crespo Tassara



Carta de Área de Sustentabilidad

Con orgullo compartimos con ustedes el primer Reporte de Sostenibilidad del Grupo Molino Chacabuco, un documento que refleja el trabajo y compromiso de todas las áreas de nuestra organización, colaboradores y aliados estratégicos que hacen posible avanzar hacia un modelo de negocio más sustentable.

Este informe es el resultado de un esfuerzo colectivo que resume nuestros avances, aprendizajes y desafíos en el camino hacia un modelo de negocio sustentable que busca el equilibrio entre el planeta, los individuos y el desarrollo económico.

En un contexto económico desafiante, reafirmamos nuestro compromiso con la generación de valor sostenible para nuestras partes interesadas. Por esto, luego de 15 años de gestión ambiental certificada seguimos trabajando fuertemente en la mejora integral de los procesos,

buscando mayor eficiencia y estableciendo metas cada vez más exigentes.

Enfocados en la búsqueda de procesos y materiales más sustentables, basados en el uso eficiente de los recursos, la gestión de los impactos y la mejora de la circularidad hemos alcanzado resultados significativos que nos impulsan a seguir mejorando.

Algunos ejemplos de esto son:

- Convenio firmado con YPF LUZ para abastecernos de energía renovable proveniente del Parque Eólico Levalle.
- Programa de Bienestar Psicosocial para nuestros colaboradores.
- Certificación de procesamiento orgánico.

- Ampliación, mejora e innovación continua de las líneas de productos.
- En alianza con el Banco de Alimentos realizamos talleres de cocina y entrega de alimentos.
- Creación y entrega de casitas para mascotas elaboradas a partir del reciclado de los envases de cartón de la línea de húmedos.

Orgullosos de los avances logrados, agradecemos la dedicación y el esfuerzo diario de todas las áreas que lo hacen posible.

Con la convicción de que la sostenibilidad solo es posible con el compromiso y colaboración de todos, los invitamos a seguir participando activamente de este camino.

Atentamente,



Jefa de Sustentabilidad
Paola Crespin



Historia y perfil de la empresa

Grupo Molino Chacabuco, con más de cien años de trayectoria, se dedica a la elaboración y comercialización de alimentos de calidad para personas y mascotas. La empresa tiene su origen en la sociedad Crespo y Rodríguez, casa consignataria de frutos del país fundada en 1906 por Tomás Crespo Casal y José María Rodríguez Area. En 1918 adquieren el molino harinero en la ciudad de Chacabuco, provincia de Buenos Aires dando comienzo a la actividad molinera que hacia 1954 se formaliza como empresa con accionistas denominada Molino Chacabuco S.A. Hoy continúa en manos de este grupo empresario dirigido por la tercera y la cuarta generación de estas familias.

A lo largo de su historia, la compañía ha diversificado sus unidades de negocio, incorporando la producción de alimentos para perros y gatos con las marcas RAZA, Gaucho, Juvenia Nutrition, Pampa y Mapu. Además expandió su portafolio

de alimentos para personas con harinas reconocidas como Chacabuco, Limay y Catriel. También, mantiene una división agropecuaria dedicada a la agricultura y ganadería. **La sede central está ubicada en Av. Alsina 134, Chacabuco, Buenos Aires, Argentina.**

El Grupo Molino Chacabuco incluye a la empresa **Molino Chacabuco S.A que se dedica a producir alimentos para personas y a una unidad de negocios agroganadera. Además administra el 100% de las acciones de Nutripet S.A.U para la generación de alimentos para perros y gatos.**

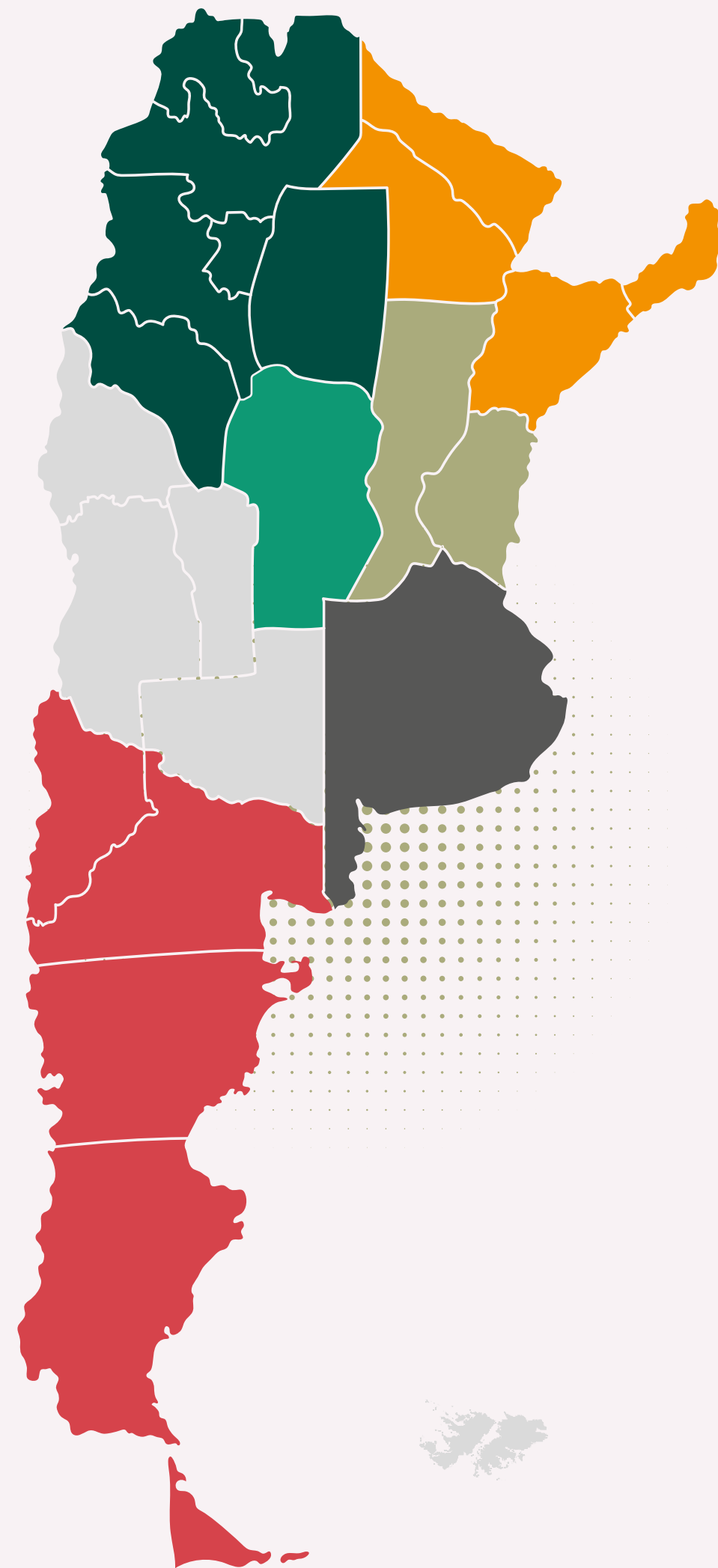


Más de cien años elaborando **alimentos de calidad para personas y mascotas.**



Alcance en el Territorio Argentino

-  **Noroeste**
-  **Noreste**
-  **Córdoba**
-  **Litoral**
-  **Patagonia**
-  **Gran Buenos Aires Norte, Sur y Oeste**
-  **CABA**
-  **Provincia de Buenos Aires**



Alcance Internacional: Países a los que Exportamos

-  **Alimento para personas**
Bolivia, Brasil y Costa Rica
-  **Alimento para mascotas**
Bolivia, Chile, Paraguay y Uruguay.



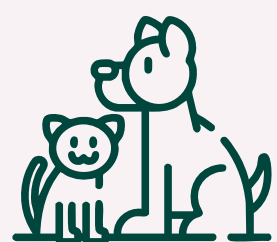
Grupo Molino Chacabuco hoy

+100 años elaborando en Argentina



303 colaboradores

+20 años exportando alimentos para perros y gatos.



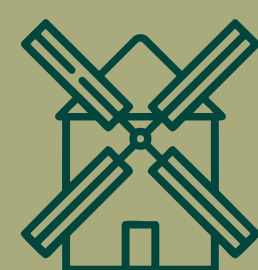
+50 años exportando harinas a diferentes industrias.



+160 mil toneladas de alimentos totales producidos para el mercado interno y exportados por año



1 Planta de Almacenaje con una capacidad total de 50 mil toneladas



1 planta de molienda

1 planta de envasado automatizado para alimentos para perros y gatos que envasa **58 paquetes por minuto**

1 planta de elaboración de alimentos para perros y gatos

Principales productos y mercado

En Grupo Molino Chacabuco contamos con un sólido portafolio de 8 marcas agrupadas en dos grandes segmentos: nutrición humana y nutrición animal.

En el área de alimentos para personas, nuestras marcas Chacabuco, Limay y Catriel se destacan por su calidad e innovación, ofreciendo productos de consumo hogareño a través de nuestra línea de harinas tradicionales, opciones para cocina saludable, y harinas especiales que llegan a las principales cadenas de supermercados de nuestro país como La Anónima, Carrefour, Coto y desarrollos a medida para diferentes industrias como Riera, Havanna, Don Yeyo, Don Satur, Bimbo, La Salteña, Puratos, entre otros.

En el segmento de nutrición animal contamos con más de 25 años de experiencia logrando un portafolio de marcas de diferentes segmentos como RAZA, Gaucho, Juvenia Nutrition, Pampa y Mapu. También producimos alimentos para otras marcas y compañías que confían en la experiencia y excelencia de nuestra empresa para desarrollar sus productos.



Nuestros Alimentos: Nutrición Humana

Canal Profesional

Dirigido a cocineros, panaderos, establecimientos gastronómicos e industrias que buscan calidad y rendimiento.



Consumo Hogareño

Pensado para quienes disfrutan de cocinar en casa con productos confiables.



molinochacabuco.com.ar

[linkedin.com/company/molino-chacabuco-s.a](https://www.linkedin.com/company/molino-chacabuco-s.a)



alimentoschacabuco.com

[instagram.com/alimentoschacabuco](https://www.instagram.com/alimentoschacabuco)

Nuestros Alimentos: Nutrición Animal

Comprometidos con la calidad y el cuidado de perros y gatos ofreciendo una nutrición para cada etapa de sus vidas.

RAZA Perros

Secos

- Raza en casa para perros adultos sabor carne
- Raza perros adultos mayores a 7 años sabor carne
- Raza para perros adultos con probióticos y plus de proteínas
- Raza en casa para perros cachorros sabor carne
- Raza para perros adultos sabor pollo, carne, cereales y arroz
- Raza para perros adultos de razas pequeñas sabor carne
- Raza para perros adultos sabor carne
- Raza para perros adultos reducido en calorías sabor carne
- Raza para perros cachorros sabor carne, cereales y leche

Húmedos

- Raza guisado de carne para perros adultos

Snacks

- Raza palitos blandos para perros adultos y cachorros
- Raza bocaditos blandos para perros adultos y cachorros
- Raza barritas bañadas para perros adultos y cachorros
- Raza bocaditos crocantes para perros adultos y cachorros
- Raza barritas de cereales para perros adultos y cachorros

RAZA Gatos

Secos

- Raza para gatos cachorros sabor carne y leche
- Raza para gatos adultos con plus de proteínas y omegas 3 y 6
- Raza para gatos castrados sabor carne y pollo
- Raza para gatos adultos sabor pollo y leche
- Raza para gatos adultos reducido en calorías sabor pescado
- Raza para gatos adultos sabor pescado
- Raza para gatos adultos sabor carne, pescado y arroz
- Raza para gatos adultos con prebióticos y plus de proteínas

Húmedos

- Raza guisado de carne para gatos adultos

Snacks

- Raza tiritas blandas para gatos adultos y cachorros

Juvenia Nutrition

Perros

- Perros adultos Razas medianas y grandes

Gatos

- Perros adultos Razas pequeñas y minis
- Gatos adultos

Pampa Criadores

Perros

- Perros adultos
- Perros cachorros

Mapu

Perros

- Perros adultos mordida grande
- Perros adultos mordida pequeña
- Perros cachorros

Gatos

- Gatos adultos

Gaucha

Perros

- Perros adultos razas medianas y grandes
- Perros adultos razas pequeñas
- Perros cachorros

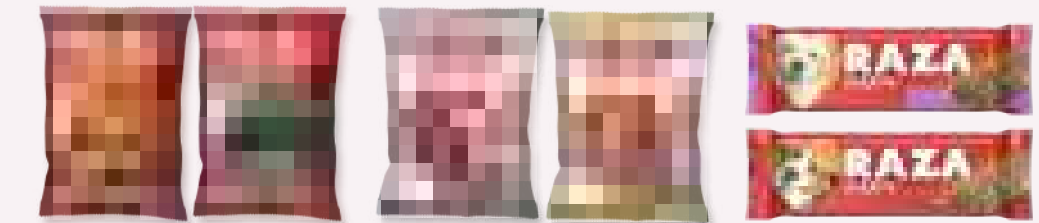
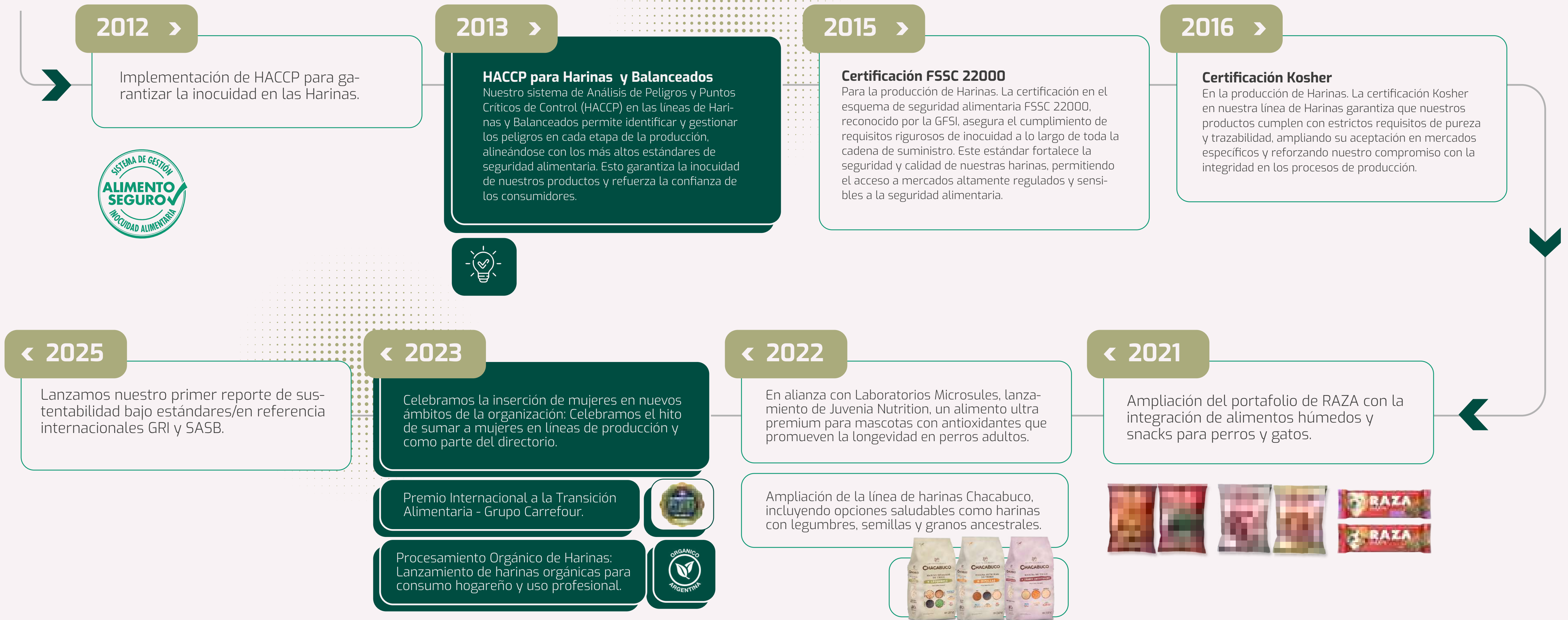
Gatos

- Gatos adultos

Hitos



Hitos



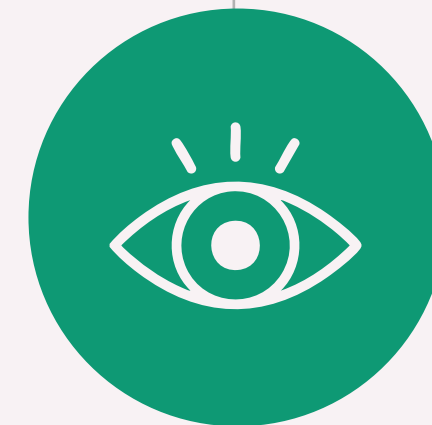
Misión y Visión

➤ Misión



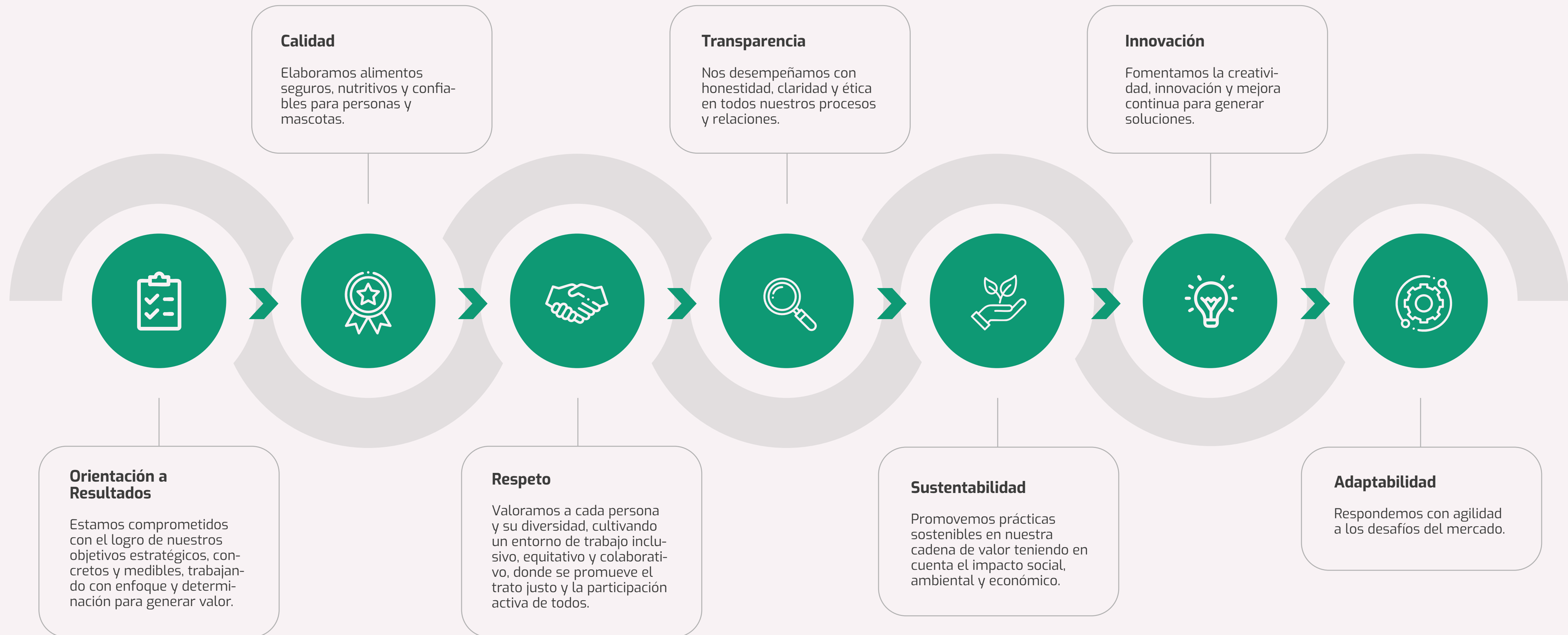
Elaborar y comercializar alimentos de calidad para personas y mascotas, contribuyendo al bienestar de nuestros clientes. Nos enfocamos en la sustentabilidad y la innovación constante, buscando siempre generar valor para nuestros accionistas, colaboradores y las comunidades con las que interactuamos.

➤ Visión



Ser una empresa líder en la industria alimentaria de la región, reconocida por su compromiso con la calidad, la sustentabilidad y la responsabilidad social. Buscamos inspirar confianza y respeto en nuestros accionistas, clientes, colaboradores y comunidades con las que nos relacionamos y ser un referente en la creación de soluciones innovadoras, contribuyendo positivamente al desarrollo económico y social.

Valores



Así gestionamos la Sustentabilidad

Presentamos las gerencias y las responsabilidades clave en el desarrollo de nuestro reporte de sustentabilidad para garantizar el seguimiento de los indicadores sociales, económicos y ambientales.



Código de Ética y Compromiso con un Entorno Laboral Seguro

En el marco de este Reporte de Sostenibilidad, hemos redactado y formalizado el Código de Ética de Grupo Molino Chacabuco. Este documento consolida nuestros valores fundamentales y las prácticas éticas que guían nuestra operación, reforzando nuestro compromiso con un entorno laboral seguro, inclusivo y respetuoso.

Cabe destacar que este código amplía y complementa los principios establecidos previamente en nuestro **Decálogo de Violencia y Acoso Laboral**, el cual ya promovía un espacio de trabajo libre de cualquier forma de violencia o acoso. Este decálogo define conductas inaceptables, proporciona pautas claras para identificarlas y prevenirlas, y asegura que todos los miembros de la compañía puedan actuar de acuerdo con estos valores.

Asimismo, ya contábamos con un **Canal Confidencial de Comunicación**, gestionado exclusivamente por nuestra psicóloga corporativa externa a la compañía. Este canal garantiza la confidencialidad de cualquier consulta relacionada con abuso, violencia laboral, adicciones u otros temas laborales sensibles, proporcionando un espacio seguro para que los colaboradores puedan expresar sus inquietudes.

Estos esfuerzos reflejan nuestro compromiso constante con el bienestar y la seguridad de quienes forman parte de Grupo Molino Chacabuco, reafirmando nuestra misión de construir un ambiente laboral ético, transparente y respetuoso para todos.



Para conocer nuestro código de ética enviar un correo al siguiente mail:
rrhh@molinochacabuco.com.ar



Nuestra Cadena de Valor

Nutrición Humana



Nutrición Animal



Producción Agropecuaria



Los tres pilares de Grupo Molino Chacabuco.



➤ Pilar Ambiental

Certificación Sistema de Gestión ambiental ISO 14001 por 14° años consecutivos (Auditoría 2023: sin no conformidades ambientales). Cumplimiento de las normativas aplicables sin multas ambientales.

Energía y Emisiones:

Incorporación de energías renovables con el objetivo de hacer una reducción de emisiones:

- Convenio con YPF Luz para abastecimiento de los procesos productivos con energía eólica del Parque Eólico Levalle, ubicado en General Levalle, provincia de Córdoba.
- Instalación de paneles solares para suministro de energía para el bombeo de agua para consumo en nuestra unidad agropecuaria.
- Acuerdo de actualización de flota con Toyota incorporando equipos con baterías de litio.

Acciones asociadas a mayor eficiencia de consumo:

- Proyecto de Reforma de las líneas de extrusión incorporando equipos de mayor eficiencia energética.
- Reemplazo paulatino de luminarias tradicionales a Led en todos los sitios.

Medición de huella de carbono de harina a través del calculador del INTA-INTI.

Políticas de eficiencia logística (porcentaje de ocupación, agrupación de clientes por cercanía, revisión de medidas de palletizado, y otros).

Gestión de Residuos:

- Consolidación de la reducción de residuos industriales realizada en el ejercicio anterior (2022/2023).
- Tratamiento adecuado de residuos especiales, reduciendo su volumen año tras año (reducción del 75% de los residuos especiales en la última década).
- Clasificación y segregación del scrap plástico para la incorporación del 100% de los mismos a circuitos de reciclado plástico.
- Innovación: Estamos realizando pruebas y desarrollo de packaging con materiales degradables.
- Comunicación de campañas con alternativas de reciclado a través de las redes.
- Promoción de la economía circular dentro de la organización.
- Compostaje: En este período, hemos logrado nuestro primer compost en Planta Almacenaje (PL3). Las composteras allí ubicadas fueron mantenidas por los colaboradores del área con desechos orgánicos del comedor como yerba y frutas. El abono logrado se repartió entre todos los colaboradores para las plantas y huertas de sus hogares.

Agua: Implementación de sistemas de monitoreo para consumo eficiente.

Implementación de prácticas de reciclaje y reutilización de materiales de embalaje, promoviendo la economía circular y reduciendo el impacto ambiental.

Prácticas de agricultura y ganadería sostenible: Rotación de cultivos y Pastoreo racional, promoviendo la conservación del suelo y la biodiversidad.

Almacenamiento Responsable:

Prácticas adecuadas de almacenamiento (seguimiento de temperaturas, aireación, limpiezas, y otros) y seguimiento continuo de los granos almacenados, para reducir al mínimo el uso de saneantes agrícolas y evitar retrabajos.

	ODS 7: Energía asequible y no contaminante.		GRI 307: Cumplimiento ambiental.		GRI 303: Agua y efluentes (gestión del consumo de agua y calidad de efluentes).
	ODS 12: Producción y consumo responsables.		GRI 306: Residuos (generación, tratamiento y disposición de residuos).		Nos inspiramos en GRI 13 -Para la unidad agroganadera
	ODS 15: Vida de ecosistemas terrestres.		GRI 305: Emisiones (directas e indirectas de gases de efecto invernadero).		
	ODS 6: Agua limpia y saneamiento.		GRI 302: Energía (uso de energía renovable y eficiencia energética).		

Los tres pilares de Grupo Molino Chacabuco.

➤ Pilar Social

Provisión de condiciones de trabajo seguras y saludables, enfocándose en el bienestar de los empleados.

Fomento de un ambiente de trabajo seguro y saludable para los empleados, con énfasis en la capacitación y el desarrollo profesional.

Capacitación continua de los trabajadores en técnicas sostenibles y seguridad laboral, garantizando un entorno de trabajo seguro y saludable.

Generación de empleo fomentando el desarrollo local y mejorando la calidad de vida de los habitantes.

Colaboración con la Fundación Banco de Alimentos durante más de 10 años, contribuyendo a reducir el hambre, mejorar la nutrición y evitar el desperdicio de alimentos.

Participación en programas comunitarios y educativos, ofreciendo cursos y talleres relacionados con la mejora de la nutrición y la reducción del desperdicio de alimentos.

Realización de talleres de amasado de pizza junto al equipo de Molino Chacabuco en diferentes asociaciones civiles de la red.



ODS 3: Salud y bienestar.



ODS 4: Educación de calidad.



ODS 8: Trabajo decente y crecimiento económico.



ODS 11: Ciudades y comunidades sostenibles.



GRI 401: Empleo (condiciones de contratación, beneficios y desarrollo profesional).



GRI 403: Salud y seguridad ocupacional (gestión de accidentes y condiciones laborales seguras).



GRI 413: Comunidades locales (impactos de las operaciones en las comunidades).



Los tres pilares de Grupo Molino Chacabuco.

► Pilar Económico

Producción de alimentos de calidad para personas y mascotas, fortaleciendo la competitividad y sostenibilidad de la empresa en el mercado.

Compromiso con la mejora continua y la satisfacción del cliente, orientando las operaciones hacia resultados eficientes y responsables.

Optimización de la cadena logística y de distribución, mejorando la eficiencia y reduciendo costos operativos.

Ampliación de la capacidad de envasado para satisfacer la creciente demanda de alimentos para mascotas en el mercado local e internacional.

Contribución a la estabilidad y seguridad de la cadena de suministro de cereales, garantizando la calidad y disponibilidad de materias primas para la producción.

Inversión en infraestructura de almacenamiento para mejorar la capacidad y eficiencia operativa.

Diversificación de actividades productivas, incluyendo agricultura y ganadería, para fortalecer la resiliencia económica de la empresa.

Inversión en infraestructura y tecnología para mejorar la eficiencia y productividad de las operaciones agroganaderas, contribuyendo al crecimiento sostenible de la empresa.



ODS 2: Hambre cero.



ODS 9: Industria, innovación e infraestructura.



ODS 12: Producción y consumo responsables.



GRI 201: Desempeño económico (impacto económico directo, ingresos, costos).



GRI 202: Presencia en el mercado (empleo local y beneficios económicos en las comunidades).



GRI 203: Impactos económicos indirectos (beneficios económicos comunitarios).



Diálogo con nuestros grupos de interés

Gestionamos vínculos desde la confianza, la calidad de nuestros productos y la atención permanente a todas las partes interesadas de nuestra cadena de valor. Internamente fomentamos el trabajo en equipo y colaborativo entre las áreas. Participamos en el intercambio de ideas y soluciones satisfactorias con todos los grupos externos con los que nos relacionamos.

Públicos de Interés

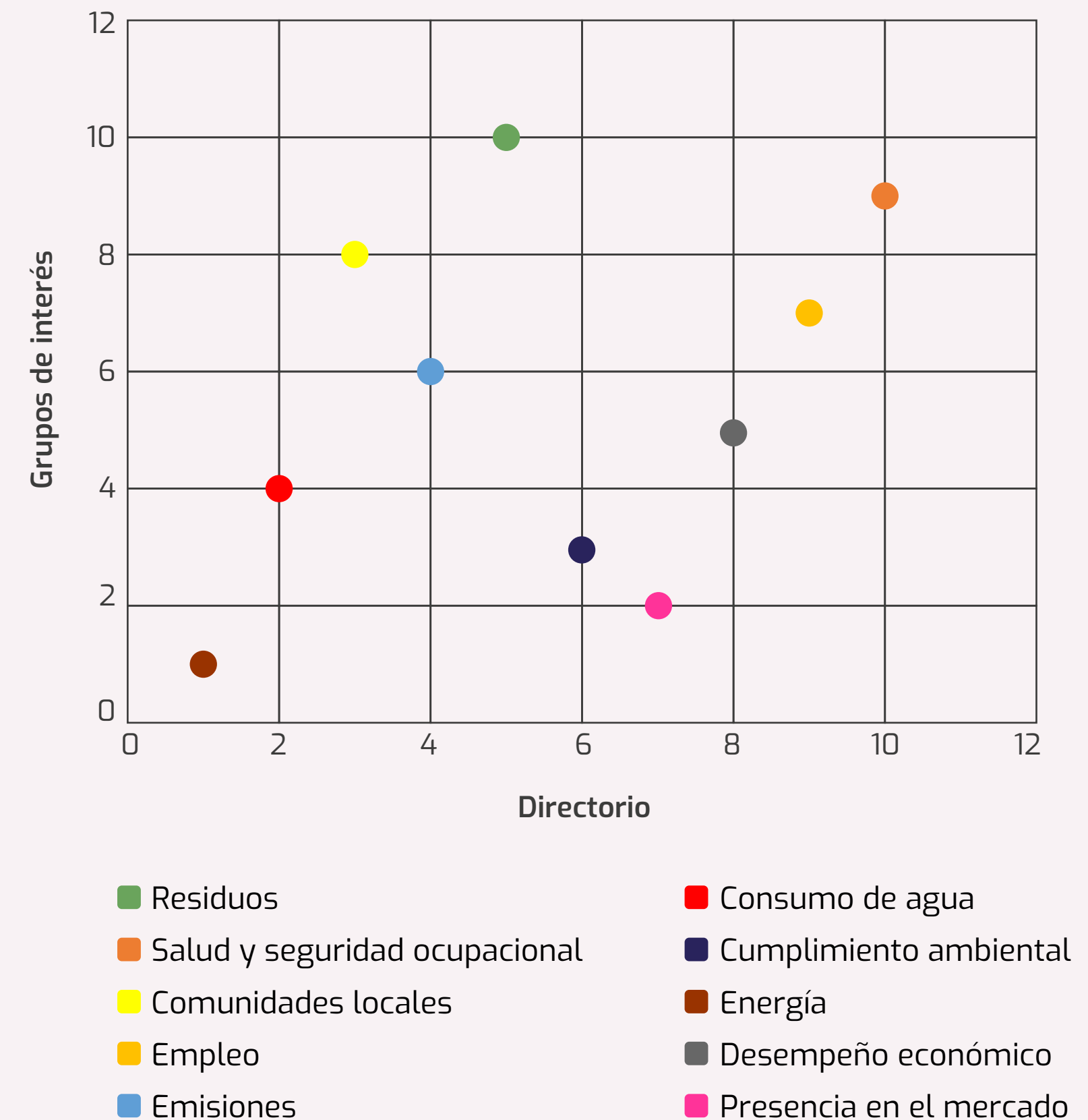


Canales de Diálogo

Nuestro proceso de materialidad




Nuestra matriz de materialidad



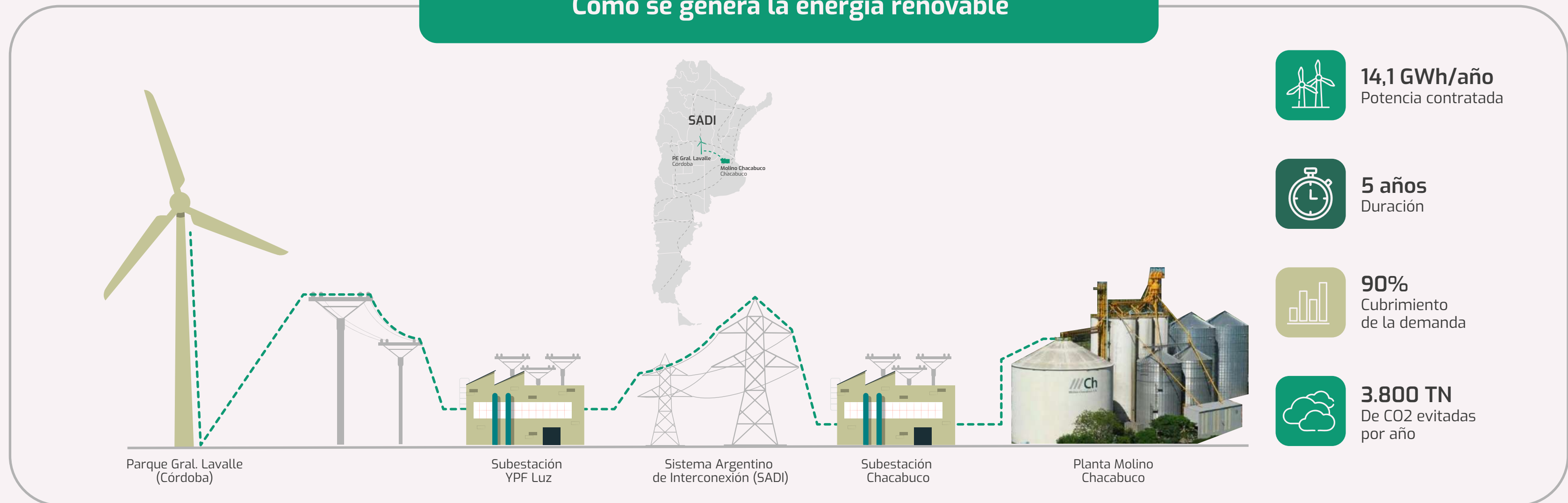
Energía que nos Impulsa hacia un Futuro Sostenible

En línea con nuestro compromiso de sostenibilidad y reducción de la huella ambiental, Grupo Molino Chacabuco firmó un convenio de suministro de energía renovable con YPF Luz. Este acuerdo tiene una duración de cinco años y establece el inicio del suministro de energía proveniente del Parque Eólico Levalle, ubicado en General Levalle, provincia de Córdoba; cuya operación está prevista para comenzar a finales de 2024. A partir del 1° de octubre de 2024, Grupo Molino Chacabuco comenzará a recibir un total de **14.100 MWh** anuales de energía renovable.

La distribución continuará siendo gestionada por Cammesa, manteniendo los costos actuales de distribución. Este cambio hacia energía renovable no requiere adecuaciones en nuestra infraestructura, lo que facilita una transición eficiente y sin interrupciones operativas. Este avance refuerza nuestro compromiso con la mejora continua y la implementación de prácticas alineadas con los más altos estándares ambientales.

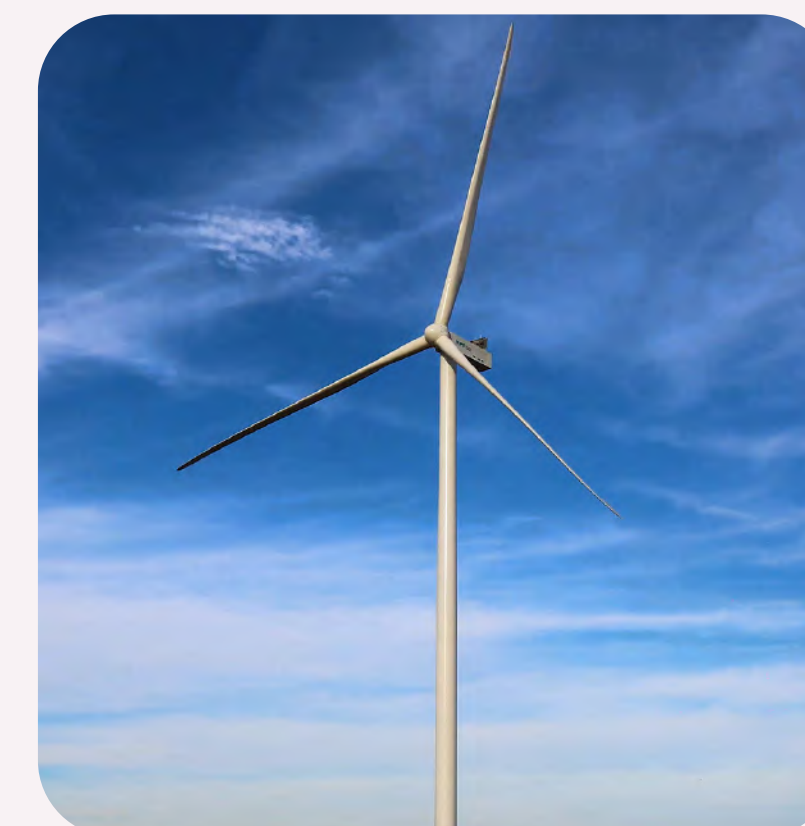
 [Para conocer todo nuestro pilar ambiental hacer click aquí](#)

Cómo se genera la energía renovable



Promedio mensual en TN

RECURSO	OBJETIVO	ACCIONES ESPECÍFICAS
ENERGÍA ELÉCTRICA	Reducir el consumo eléctrico específico mensual (Kwh/ Tn)	<p>Harinas : CEE < 60 Mascotas: CEE < 60 PLE: CEE < 9 CD: CEE < 4 PL3: CEE *</p> <p>Reducir el consumo en iluminación: continuar con reemplazo luminarias a LED</p> <p>Proyecto Reforma ABE1: motores y equipos con mayor eficiencia energética</p> <p>Actualización flota autoelevadores con baterías de litio</p>
	Abastecimiento con energía renovable	<p>90 % del consumo proveniente de parque eólico en 2025</p> <p>Convenio YPF LUZ – Parque Eólico Levalle</p> <p>* Se retoma la carga de los valores a este ejercicio para la obtención del indicador</p>

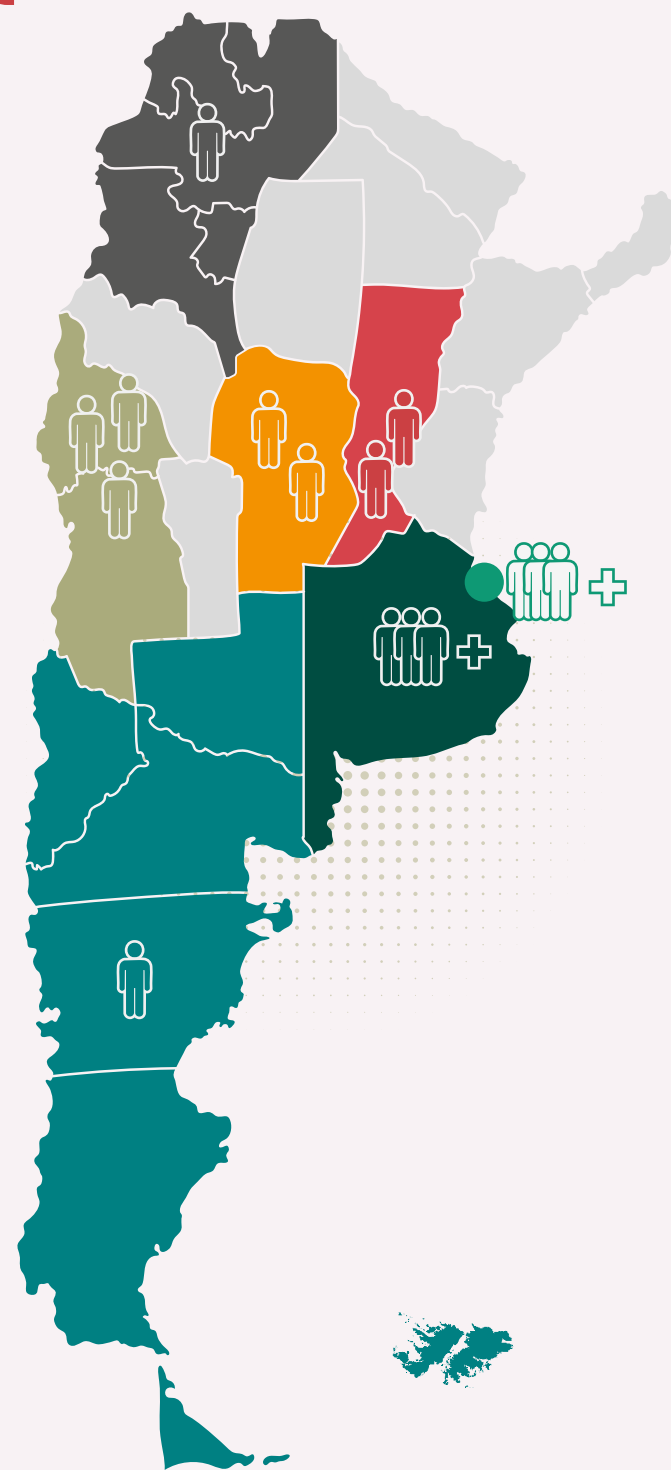


Parque Eólico Levalle, General. Levalle, Córdoba

Bienestar de los Empleados – Compromiso con la inclusión y diversidad: Nuestros Colaboradores en Números

Distribución Geográfica de Total de Empleados

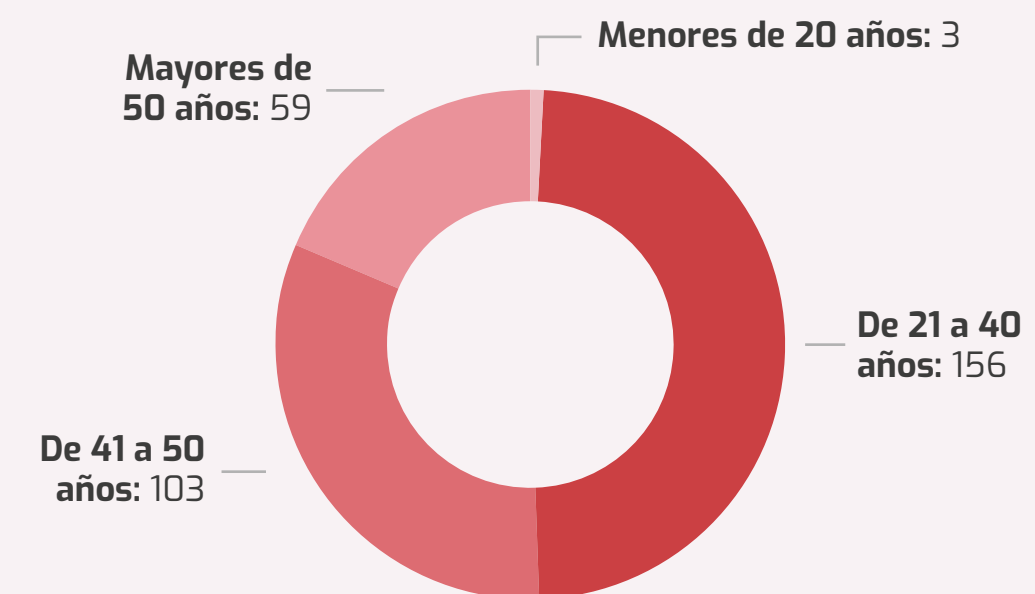
-  **Provincia Bs. As. y AMBA: 254**
-  **CABA: 40**
-  **Mendoza y San Juan: 3**
-  **Córdoba: 2**
-  **Rosario: 2**
-  **Patagonia: 1**
-  **Salta, Tucumán, Jujuy y Catamarca: 1**



Distribución de Empleados por Modalidad y Región

Región	Tiempo Completo	Tiempo Parcial	Horas No Garantizadas	Empleados Temporales
Provincia Bs. As. y AMBA	251	3	41	18
CABA	40	0	0	0
Mendoza y San Juan	3	0	0	0
Córdoba	2	0	0	0
Rosario	2	0	0	0
Patagonia	1	0	0	0
Salta, Tucumán, Jujuy y Catamarca	1	0	0	0

Detalle por Rango de Edad





Detalle por Género

-  **Hombres**
Personal Propio: 256
Eventuales: 14
-  **Mujeres**
Personal Propio: 47
Eventuales: 4 (*)

(*) En mayo de 2023, ingresa la primera mujer para desempeñar tareas en la línea de producción de envasado de fraccionado de harinas. Al cierre del ejercicio reportado, son 7 las mujeres en posiciones productivas en nuestras plantas de fraccionado de harina y envasado de mascotas.

Detalle por Género en Cargos Jerárquicos


-  **Mujeres en cargos jerárquicos respecto al total: 2%**
-  **Mujeres en puestos jerárquicos: 8%**

Dotación

Tasa de Rotación: 9%
Egresos: 28



- Licencias Parentales:**
- Maternidad: 2
 - Paternidad: 8
 - Porcentaje de retorno al trabajo: 100%

 **Para conocer todo nuestro pilar laboral hacer click aquí**

Campañas de Marketing Sostenible y Compromiso con Comunidades Locales

Visitas a la planta para universidades y terciarios: Bajo la premisa “¡Cada encuentro es un aprendizaje!” a lo largo del período 2023-24 realizamos encuentros con diferentes universidades. Recibimos en nuestras plantas a estudiantes de carreras vinculadas a la alimentación, gestión ambiental, tecnología, administración e ingeniería.

Universidades que asistieron:

- UNNOBA, Junín, carrera Ing. en Alimentos

- UNNOBA, Junín, carrera Ing. Industrial

- UTN Aula Chacabuco, carrera Tecnicatura en Alimentos

- UTN Aula Chacabuco, carrera Administración

- InTech 132, de Chacabuco, carrera Gestión y Administración

- Intech 132, de Chacabuco, carrera Control y Gestión Ambiental

- InTech 132, de Chacabuco, carrera Sistemas y Tecnología



Visita del Colegio Agrotécnico de la Ciudad de Chacabuco



Campaña de reciclaje para el Día Mundial del Reciclaje y Medioambiente en redes sociales:

- Materiales: piezas para redes sociales, reels e historias.

- Resultados: alcance de 2.68k y engagement Eng. 139.28 usuarios.

Campaña de donación de cuchas recicladas con los cartones de los guisados RAZA:

- En 2022 junto a Tetra Pak llevamos a cabo una acción de RSE y cuidado del medioambiente en la que entregamos cuchas y camas al Hogar Amor de Galgos realizadas por una ONG a partir de los envases usados de Tetra Recart de alimentos húmedos RAZA. Se sumó a la acción el conductor de televisión Leo Montero y la difundimos en medios de comunicación especializados en sustentabilidad y en secciones de información general de medios con alcance nacional logrando alcanzar a 747.077 usuarios. Este antecedente nos motivó a plantear la posibilidad de llevar a cabo un ciclo de desembarcos de cuchas y camas a distintos refugios y seguir comunicando las acciones por medio de influencers.

Fue así que en 2023 comenzó el ciclo de desembarco de cuchas en refugios. En primer lugar, con la rescatista Macarena Medina llegamos al refugio Soplo de Vida y luego junto al conductor y amante de los animales “Agustín Sierra” al refugio El Edén logrando alcanzar a 634.00 usuarios totales



Leo Montero entregó cuchas en refugio Amor de Galgo

Macu Medina entregó cuchas en el Refugio Soplo de Vida

Agustín Sierra y su perra Martha entregaron las cuchas al Refugio El Edén

Hogar Amor de Galgo

Refugio Soplo de Vida

El Edén



Para conocer todas nuestras acciones de impacto social hacer click aquí

Nuestros indicadores

> Pilar Social

Contribuciones solidarias de alimentos:
20.300 kg de harina fueron entregados a asociaciones civiles durante el período reportado, continuando con un compromiso de más de 10 años.
23.140 kg de alimentos para perros distribuidos en refugios de todo el país, incluyendo la ciudad de Chacabuco.
2.100 kg de alimentos entregados anualmente desde 2022 a perros rescatistas de Bomberos Voluntarios.

Capacitación y bienestar:
+2.500 horas de capacitación impartidas en Seguridad, Salud Ocupacional y Bienestar Psicosocial.

Continuación del programa de bienestar psicosocial, con talleres virtuales y presenciales para colaboradores.

Impacto comunitario:
 Llegamos a más de **3.680 personas** en Talleres educativos y gastronómicos en colaboración con instituciones locales y del resto del país.



Campañas de marketing sostenible:
 Creación y entrega de cucas recicladas: Acción junto a Tetra Pak para transformar envases reciclados en cucas y cama para perros entregadas a refugios.

Alcance total: 1.381.000 usuarios en redes sociales entre 2022 y 2023.

Campañas de reciclaje:
 Publicaciones digitales en redes sociales para el Día Mundial del Reciclaje y el Día del Medio Ambiente.

Alcance total: 2.680 usuarios. Interacciones: 139 participaciones significativas (engagement).

Alianzas estratégicas con influencers y rescatistas:
 Colaboraciones con conductores reconocidos y con perfil activo en redes sociales, como Leo Montero, Agustín Sierra y rescatistas destacados para promover acciones solidarias.

Alcance combinado: +634.000 usuarios en redes sociales.

> Pilar Ambiental

Gestión de residuos:
 Disminución del **20%** en residuos especiales generados, alcanzando **1.044 kg**.

Recuperación de **72.36 toneladas de papel y 69.46 toneladas de plástico** reciclado en 2023-2024. **488 toneladas de harina** fuera de estándar recuperadas y utilizadas en alimentos para nutrición animal.

Eficiencia energética y emisiones:
 Reducción del consumo energético específico en línea con los objetivos de sostenibilidad.

Emisiones calculadas para cada línea de negocio, con un promedio de intensidad de **21.2 kgCO₂eq/Tn**.

Convenio con YPF Luz para alcanzar un **90% de energía renovable** en 2025.

Gestión del agua:
 Consumo controlado en las plantas:
PL1: <300 litros/Tn.
PLE: 15.000 litros mensuales.
PL3: 200.000 litros mensuales promedio.




> Pilar Económico

ACTIVO	34.648.575.654,73	EBITDA/VENTAS	12,01%
PASIVO	17.648.575.635,49	EBITDA/FINANCIEROS	3,48
PN	17.457.804.599,50		
Venta Neta de Bienes y Servicios Alimentos para Humanos	54.824.277.080,47		
Venta Neta de Bienes y Servicios Alimentos para Mascotas	43.444.357.417,11		
Total Venta Neta de Bienes y Servicios	96.268.634.499,90		






 Av. Alsina 134, (B6740AAO),
Chacabuco, Buenos Aires, Argentina

Otros países: *Bolivia, Brasil, Chile,
Paraguay y Uruguay.*

 Tel. (02352) 430743

 Para más información relacionada
con el Reporte de Sustentabilidad
podés escribir al siguiente mail:
info@molinochacabuco.com.ar

¡Seguinos!

 youtube.com/user/molinochacabuco

 linkedin.com/company/molino-chacabuco-s.a.